



008079719

გაფრთხილება

აჭარის რეგიონული ექსპერტიზის დეპარტამენტის უფროსის მიერ განმეარტა ექსპერტის უფლება-მოვალეობები, რაც გათვალისწინებულია საქართველოს სამოქალაქო საპროცესო კოდექსის 168-ე და საქართველოს სისხლის სამართლის საპროცესო კოდექსის 51-ე და 52-ე მუხლებით. ამასთან, ცრუ ჩვენების, ყალბი დასკვნის, საექსპერტო კვლევის ობიექტის დაუცველობისათვის სისხლისსამართლებრივი პასუხისმგებლობის შესახებ გაფრთხილებული ვარ საქართველოს სისხლის სამართლის კოდექსის 370-ე მუხლის შესაბამისად.

ექსპერტიზის ჩატარების საფუძველი

ექსპერტიზის სახეობა: სასაქონლო ექსპერტიზა

დამნიშნავი:

სტრუქტურა: ოზურგეთის მუნიციპალიტეტის მერია

ქვესტრუქტურა:

თანამდებობა: მერი

მისამართი:

სახელი და გვარი: კონსტანტინე შარაშენიძე

საფუძველი: მომართვა

შემსრულებელი ექსპერტები:

ირაკლი ვარშალომიძე / აჭარის რეგიონული ექსპერტიზის დეპარტამენტის საინჟინრო, სასაქონლო და ფინანსური ექსპერტიზის განყოფილების ექსპერტი, სპეციალობით მუშაობის 11 წლის სტაჟით. შემფასებელთა და ექსპერტთა პროფესიული განვითარების ცენტრის სერტიფიკაციის ორგანოს მიერ ISO/IEC 17024 სტანდარტის მიხედვით გაცემული შესაბამისობის სერტიფიკატი: №P-0289.

ექსპერტიზის წინაშე დასმული კითხვები

ოზურგეთის მუნიციპალიტეტის მერია, „სახელმწიფო შესყიდვების შესახებ“ საქართველოს კანონის 1-ლი მუხლის 3 პუნქტის „ტ“ ქვეპუნქტის შესაბამისად, მომართავთ მოახდინოთ ოზურგეთის მუნიციპალიტეტის ბალანზე რიცხული ავტოსატრანსპორტო საშუალებების საბაზრო ღირებულების განსაზღვრა მათი შემდგომი ექსპლუატაციის მიზნით.

შემოსვლის თარიღი: 07/10/2019 წ

გასვლის თარიღი: 18/11/2019 წ

დასკვნა

ექსპერტიზაზე წარმოდგენილი:

ავტომანქანა „TOYOTA HILUX“ (სახ.ნომერი OJ-838, გამოშვების წელი 2008, საიდენტიფიკაციო ნომრით MROFR22G090660611) საბაზრო ღირებულება დღეის მდგომარეობით საორიენტაციოდ შეადგენს 10500,00 (ათიათასხუთასი ლარი) ლარს.

ავტომანქანა „TOYOTA HILUX“ (სახ.ნომერი LJL-494, გამოშვების წელი 2008, საიდენტიფიკაციო ნომრით MROFR22G790660069) საბაზრო ღირებულება დღეის მდგომარეობით საორიენტაციოდ შეადგენს 9500,00 (ცრაათასხუთასი ლარი) ლარს.

ავტომანქანა „TOYOTA HILUX“ (სახ.ნომერი JOO-494, გამოშვების წელი 2008, საიდენტიფიკაციო ნომრით MROFR22G890660081) საბაზრო ღირებულება დღეის მდგომარეობით საორიენტაციოდ შეადგენს 10000,00 (ათიათასი ლარი) ლარს.



008079719

ექსპერტის დასკვნა № 008079719

ირაკლი ვარშალომიძე

გამოკვლევა

ექსპერტიზაზე გამოსაკვლევად წარმოდგენილი იქნა 2008 წელს დამზადებული პიკაპის ტიპის ავტომობილი TOYOTA HILUX სახ.ნომრით OJ-838 (საიდ.ნომერი MROFR22G090660611). ვიზუალური დათვალიერებით აღმოჩნდა, რომ მარას აღენიშნება ხანგრძლივი ექსპლუატაციის პირობებში განვითარებული დაზიანებები კოროზიის, საღებავის აშრეების, ნაკაწრების და ღია ცის ქვეშ ხანგრძლივად დგომის კვალი/კვლევი. გარდა ზემოაღნიშნულისა ავტომობილს დაზიანებული აქვს: წინა და უკანა ბამპერი, ცხაური, წინა მარჯვენა და მარცხენა მამუქი ფარა, უკანა მარჯვენა და მარცხენა მამუქი ფარა, წინა საქარე მინა, წინ მარცხენა ფრთა, წინა მარცხენა კარი, ანთების ბატარეა, სპიდომეტრი-ოდომეტრი, სამუხრუჭე სისტემა, მინამრეცხები, საბურავები, სალონის მაკომპლექტებული რიგი დეტალები, ძრავის ნაკვეთურის ვიზუალური დათვალიერებით აღმოჩნდა რომ ძალურ აგრეგატებზე შეინიშნება ზეთის გამოჟონვის კვალი/კვლევი და ა.შ. ავტომობილი წარმოდგენილი სახით ტექნიკურად გაუმართავ მდგომარეობაშია და მისი შემდგომი ექსპლუატაცია ტექნიკური თვალსაზრისით მიზანშეწონილი არ არის.

ექსპერტიზაზე გამოსაკვლევად წარმოდგენილი იქნა 2008 წელს დამზადებული პიკაპის ტიპის ავტომობილი TOYOTA HILUX სახ.ნომრით LJL-494 (საიდ.ნომერი MROFR22G790660069). ვიზუალური დათვალიერებით აღმოჩნდა, რომ მარას აღენიშნება ხანგრძლივი ექსპლუატაციის პირობებში განვითარებული დაზიანებები კოროზიის, საღებავის აშრეების, ნაკაწრების სახით და ღია ცის ქვეშ ხანგრძლივად დგომის კვალი/კვლევი. გარდა ზემოაღნიშნულისა ავტომობილს დაზიანებული აქვს: წინა და უკანა ბამპერი, ცხაური, წინა მარცხენა მამუქი ფარა, უკანა მარჯვენა და მარცხენა მამუქი ფარა, წინ მარცხენა ფრთა, მარჯვენა და მარცხენა უკანა ხედვის სარკე, წინა მარჯვენა და მარცხენა კარის გამოსაღები სახელური, წინა მარცხენა კარის მოძრავი საქარე მინა, ანთების ბატარეა, სპიდომეტრი-ოდომეტრი, სამუხრუჭე სისტემა, მინამრეცხები, საბურავები, ელ. სისტემები, სავალი ნაწილის მაკომპლექტებული რიგი დეტალები, დაზიანებული და განკომპლექტებულია სალონის მაკომპლექტებული რიგი დეტალები, ძრავის ნაკვეთურის ვიზუალური დათვალიერებით აღმოჩნდა, რომ ძალურ აგრეგატებზე შეინიშნება ზეთის გამოჟონვის კვალი/კვლევი, ძრავს განკომპლექტებული აქვს, მაკომპლექტებული რიგი დეტალები და ა.შ. ავტომობილი წარმოდგენილი სახით ტექნიკურად გაუმართავ მდგომარეობაშია და მისი შემდგომი ექსპლუატაცია ტექნიკური თვალსაზრისით მიზანშეწონილი არ არის.

ექსპერტიზაზე გამოსაკვლევად წარმოდგენილი იქნა 2008 წელს დამზადებული პიკაპის ტიპის ავტომობილი TOYOTA HILUX სახ.ნომრით JOO-494 (საიდ.ნომერი MROFR22G890660081). ვიზუალური დათვალიერებით აღმოჩნდა, რომ მარას აღენიშნება ხანგრძლივი ექსპლუატაციის პირობებში განვითარებული დაზიანებები კოროზიის, საღებავის აშრეების, ნაკაწრების სახით და ღია ცის ქვეშ ხანგრძლივად დგომის კვალი/კვლევი. გარდა ზემოაღნიშნულისა ავტომობილს დაზიანებული აქვს: წინა და უკანა ბამპერი, ცხაური, წინა მარჯვენა და მარცხენა მამუქი ფარა, უკანა მარჯვენა და მარცხენა მამუქი ფარა, წინა მარცხენა და მარჯვენა ფრთა, წინა მარცხენა კარის მოძრავი საქარე მინა, ანთების ბატარეა, სპიდომეტრი-ოდომეტრი, სამუხრუჭე სისტემა, მინამრეცხები, საბურავები, ელ. სისტემები, სავალი ნაწილის მაკომპლექტებული რიგი დეტალები, დაზიანებული და განკომპლექტებულია სალონის მაკომპლექტებული რიგი დეტალები, ძრავის ნაკვეთურის ვიზუალური დათვალიერებით აღმოჩნდა, რომ ძალურ აგრეგატებზე შეინიშნება ზეთის გამოჟონვის კვალი/კვლევი, ძრავს განკომპლექტებული აქვს, მაკომპლექტებული რიგი დეტალები და ა.შ. ავტომობილი წარმოდგენილი სახით ტექნიკურად გაუმართავ მდგომარეობაშია და მისი შემდგომი ექსპლუატაცია ტექნიკური თვალსაზრისით მიზანშეწონილი არ არის.

ექსპერტი შეფასებისას დაეყრდნო სატრანსპორტო ტექნიკურ-ტრასოლოგიური ექსპერტიზის №007695919 დასკვნას, რომლითაც განსაზღვრული იქნა შესაფასებელი სატრანსპორტო საშუალებების ტექნიკური მდგომარეობები. აღნიშნული ტექნიკური მდგომარეობების (აღწერილობა) გათვალისწინებით მოხდა თითოეული სატრანსპორტო საშუალების საორიენტაციო საბაზრო ღირებულების განსაზღვრა.

ღირებულების განსაზღვრა

„საბაზრო ღირებულება წარმოადგენს გამოთვლად ფულად სიდიდეს, რომლითაც გაცვლება ქონება შეფასების თარიღისათვის დაინტერესებულ მყიდველსა და დაინტერესებულ გამყიდველს შორის „გაშლილი მკლავის“ პრინციპით ტრანზაქციისას, მართებული მარკეტინგის ჩატარების შემდეგ, როდესაც თითოეული მხარე მოქმედებს გათვითცნობიერებულად,



008079719

წინდახედულად და ძალდატანების გარეშე“ (IVS).

შეფასების საერთაშორისო სტანდარტების (IVS) მიხედვით ქონების საბაზრო ღირებულება წარმოადგენს გაანგარიშებად სიდიდეს, როგორც ყველაზე სავარაუდო ფასს, რის საფუძველზეც ქონება შეფასების თარიღისათვის ნებაყოფლობითი გამყიდველიდან, ნებაყოფლობით მყიდველთან გადავა ხელიდან ხელში, კომერციული გარიგების შედეგად. ამასთან იგულისხმება, რომ ყოველი მხარე მოქმედებს კომპეტენტურად, გააზრებულად და ძალდატანების გარეშე.

შეზღუდვები და დაშვებები:

შეფასების პროცესს თან ახლდა შემდეგი სახის შემზღუდავი პირობები და ამ პირობებიდან შემფასებლ(ებ)ის მიერ გაკეთებული/მიღებული იქნა შემდეგი სახის დაშვებები:

1. მოცემული დასკვნა მოიცავს შემფასებლის პროფესიონალურ აზრს მის მიერ დადგენილ ღირებულების მაჩვენებლებთან მიმართებაში /ობიექტების სავარაუდო გასაყიდი ფასი/ და არ შეიძლება ჩაითვალოს გარანტიად იმისა, რომ შეფასებული ქონება ხელიდან ხელში გასხვისებული იქნება ზუსტად შეფასებული ღირებულების მიხედვით;
2. შეფასების ჩატარების დროს იგულისხმებოდა, რომ ინსპექტირების პერიოდში არ არსებობდა რაიმე ფარული ფაქტორები, რომლებიც გავლენას იქონიებდნენ შესაფასებელი საქონლის ღირებულების განსაზღვრაზე. შემფასებელს არ ეკისრება პასუხისმგებლობა ასეთი ფაქტორების აღმოჩენაზე;
3. ღირებულებათა საბოლოო მაჩვენებლები წარმოადგენენ მოპოვებული ინფორმაციის ანალიზის შედეგად მიღებულ შედეგებს და არ წარმოადგენს იმის გარანტიას, რომ ზაზარზე შეიძლება არ არსებობდეს სხვა შეთავაზებები ან გარიგების ფაქტები, რომლებიც განსხვავდებიან თანხობრივი მაჩვენებლებით;
4. შემფასებლის მიერ მიღებული ღირებულების საბოლოო მაჩვენებელი მოქმედია მხოლოდ შეფასების თარიღისათვის. შემფასებელი არ იღებს არანაირ პასუხისმგებლობას ეკონომიკური, იურიდიული, ბუნებრივი და სხვა ფაქტორების ცვლილებებზე, რომლებიც შეიძლება წარმოიშვას ამ თარიღის შემდეგ და გავლენა იქონიოს საბაზრო სიტუაციაზე და შესაბამისად შესაფასებელი ობიექტის ღირებულებაზე;

შეფასების მეთოდები

საერთაშორისო სტანდარტების მოთხოვნით შესაფასებელი ობიექტის საბაზრო ღირებულების გაანგარიშებისას გამოიყენება საბაზრო ღირებულების განსაზღვრის სამი მიდგომა (მეთოდი): დანახარჯების მეთოდი, საბაზრო (შედარების) მეთოდი და შემოსავლების მეთოდი, რაც ყოველთვის არ არის შესაძლებელი, ვინაიდან ზოგჯერ არ არსებობს ხელმისაწვდომი ესა თუ ის ინფორმაცია. ამიტომ, ხშირ შემთხვევაში გამოიყენება შეფასების ერთი ან ორი მეთოდი.

შეფასების გამოყენებული მეთოდი

ექსპერტიზაზე წარმოდგენილი ობიექტების შესაფასებლად ექსპერტის მიერ გამოყენებული იქნა შეფასების შედარების (საბაზრო) მეთოდი. შეფასების მეთოდის შერჩევა მოხდა შესაფასებელი ობიექტის სპეციფიკის და მოპოვებული ინფორმაციის საფუძველზე.

შედარების მეთოდის გამოყენებისას, საბაზრო ღირებულების შესახებ მოსაზრება ყალიბდება შესაფასებელი ქონების შედარებით ისეთი მსგავსი ქონების ობიექტებთან, რომლებიც იქნა გაყიდული ან გამზადებულია გასაყიდად (შეთავაზებულია გასაყიდად). ამ მიდგომის ძირითად დაშვებას წარმოადგენს ის, რომ ქონების საბაზრო ღირებულება ყალიბდება შესადარებელი ქონების (ანალოგების) გაყიდვის ან შეთავაზების ფასებთან მიმართებაში.

ამრიგად, შედარების მეთოდის პრინციპია - ღირებულების განსაზღვრა ანალოგიური ობიექტების ფასების ანალიზის საფუძველზე.

ექსპერტის წინაშე დასმული საკითხის გადაწყვეტის მიზნით, ჩატარდა კვლევები წარმოდგენილი საქონლის ღირებულების დასადგენად. საქონლის საბაზრო ფასად ითვლება ფასი, რომელიც ყალიბდება აღნიშნული პერიოდისათვის საქონლის ზაზარზე იდენტური, (ხოლო მისი არ არსებობის შემთხვევაში მსგავსი) საქონლის მოთხოვნისა და მიწოდების ურთიერთზემოქმედების შედეგად დადებული გარიგების საფუძველზე. ქონების ზაზრად ითვლება მიმოქცევის სფერო, რომელიც განისაზღვრება გამყიდველის/მყიდველის შესაძლებლობებით, მნიშვნელოვანი დანახარჯის გარეშე გაყიდოს/შეიძინოს საქონელი გამყიდველისთვის/მყიდველისთვის უახლოეს ტერიტორიაზე საქართველოში. ყურადღება გამახვილებულია ანალოგიური ქონების ყიდვა-გაყიდვის-შეთავაზების საბაზრო ინფორმაციაზე, რომელიც განხორციელდა ტიპიურ საბაზრო პირობებში და მაქსიმალურად მიახლოებულია შეფასების თარიღთან. აღნიშნულიდან გამომდინარე, სარეალიზაციო ფასების დადგენის მიზნით სხვადასხვა კომერციულ სტრუქტურებში გამოყენებული იქნა პირდაპირი გამოკითხვის მეთოდი და ინტერნეტ საიტებზე მოპოვებული ინფორმაციები.



008079719

ექსპერტის დასკვნა № 008079719

ყოველივე ზემოთ აღნიშნულის გათვალისწინებით განისაზღვრა ექსპერტიზაზე წარმოდგენილი ავტომანქანა „TOYOTA HILUX“ (სახ.ნომერი OJY-838, გამოშვების წელი 2008, საიდენტიფიკაციო ნომრით MROFR22G090660611) საბაზრო ღირებულება დღეის მდგომარეობით საორიენტაციოდ შეადგენს 10500,00 ლარს.

ავტომანქანა „TOYOTA HILUX“ (სახ.ნომერი LJL-494, გამოშვების წელი 2008, საიდენტიფიკაციო ნომრით MROFR22G790660069) საბაზრო ღირებულება დღეის მდგომარეობით საორიენტაციოდ შეადგენს 9500,00 ლარს.

ავტომანქანა „TOYOTA HILUX“ (სახ.ნომერი JOO-494, გამოშვების წელი 2008, საიდენტიფიკაციო ნომრით MROFR22G890660081) საბაზრო ღირებულება დღეის მდგომარეობით საორიენტაციოდ შეადგენს 10000,00 ლარს.

ირაკლი ვარშალომიძე

ექსპერტის დასკვნა ტექნიკური წესით გადაამოწმა: სიმონ გოგილაშვილი

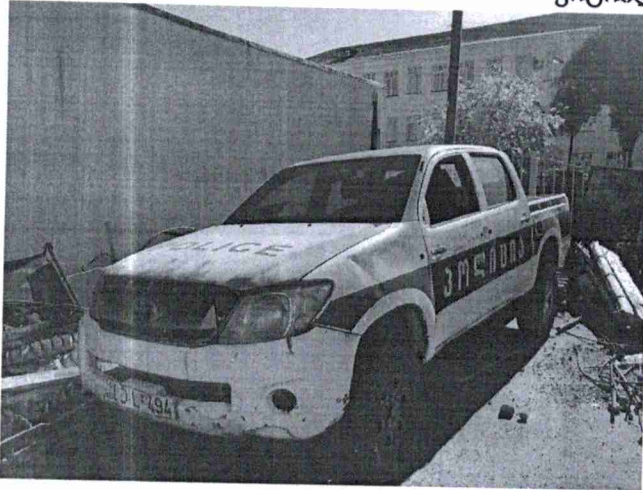
ექსპერტის დასკვნა ადმინისტრაციული წესით გადაამოწმა: ავთანდილ კილაძე



008079719

ექსპერტის დასკვნა № 008079719

ფოტოილუსტრაცია



ფოტო 1



ფოტო 2



ფოტო 3



ფოტო 4



ფოტო 5



ფოტო 6



008079719

ექსპერტის დასკვნა № 008079719



ფოტო 7



ფოტო 8



ფოტო 9



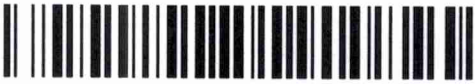
ფოტო 10



ფოტო 11



ფოტო 12



008079719



ფოტო 13



ფოტო 14



ფოტო 15



ფოტო 16



ფოტო 17